

# Melbye

## OPTISK RØYKVARSLER MED TRÅDLØS TILKOBLING OG 10 ÅRS BATTERITID



MODELL : MOD 3/10RF



KM 638574  
BS  
EN14604:2005



0086-CPR-638573

### HOVEDFUNKSJONER:

- TRÅDLØS TILKOBLING VED HJELP AV RADIOLINK (SELVLÆRENDE SAMMENKOBLING)
- LITIUMBATTERI MED LANG LEVETID
- STILLE-FUNKSJON
- KNAPP FOR TESTING AV STRØM OG DETEKTOR
- VARSLING VED LAVT BATTERINIVÅ
- HØYT ALARMSIGNAL PÅ 85 DB
- LEVERES MED VEGGPLUGGER OG SKRUER
- FORHÅNDSVARSEL VED FEIL

Denne bruksanvisningen inneholder viktig informasjon om riktig montering og bruk av røykvarsleren. Les brosjyren grundig før montering, og ta vare på den for fremtidig bruk.

### SPESIFIKASJONER

Strømtilførsel: 3 V litiumbatteri  
Overførings- og mottaksfrekvens: 868 MHz

Rekkevidde for overføring og mottak:  
Maks. 50 meter (innendørs)  
Maks. Trådløs sammenkobling: 20 enheter  
Konstant strøm: < 20 uA  
Alarmstrøm: < 50 mA  
Røykfølsomhet: 0,08–0,18 db/m  
Driftstemperatur: 4–50 °C  
Luftfuktighet: 10–90 %  
Alarmnivå: 85 desibel ved 3 meter  
Batteriets levetid: 10 år  
Modeller for sammenkobling: MVD 230/9RF, MOD 230/9RF, MVD 3/10RF

### PLASSERING AV RØYKVARSLEREN

Hvis røykvarsleren skal monteres i en etasjes hus, bør den monteres i en gang mellom soverom og oppholdsrom (inkludert kjøkken). Plasser den så nær oppholdsrom som mulig, og sørg for at alarmen kan høres på soverommene. Se figur 1 for eksempler.

Hvis boligen har flere etasjer, bør det monteres minst én røykvarslere nederst i trappa, og minst én røykvarslere i hver etasje. Dette inkluderer kjellere, men ikke krypkjellere eller uferdige loft. Se figur 2 for eksempler.

**MERKNAD:** For maksimal beskyttelse bør det monteres en røykvarslere i hvert rom (bortsett fra kjøkken, bad og garasje).

IKKE MONTER RØYKVARSLER PÅ KJØKKEN ELLER BAD. Matos og damp kan utløse alarmen.  
IKKE MONTER RØYKVARSLER I GARASJEN. Eksos kan utløse alarmen.

### PLASSERING AV RØYKVARSLEREN I ROM

#### Takmontering

Siden varm røyk stiger og sprer seg, anbefales det å montere røykvarsleren på et sentralt sted i taket. Unngå steder der det ikke er luft sirkulasjon. For eksempel Hjørner i rom, og i nærheten av ting som hindrer luftstrømmen. Plasser enheten minst 300 mm fra lysarmatur eller pyntegjenstander som kan hindre røyken i å nå røykvarsleren. Minimumsavstand til vegger er 300 mm. Se figur 3i.

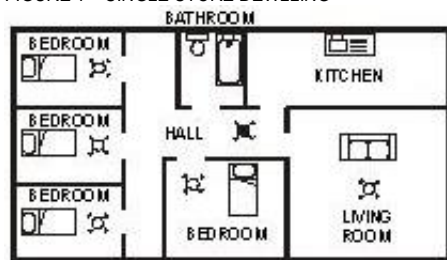
#### Veggmontering

Må ikke monteres i hjørner. Plasser den øvre kanten av røykvarsleren mellom 150 og 300 mm nedenfor taket. Minimumsavstand til hjørner er 300 mm. Se figur 3i.

#### På skråtak

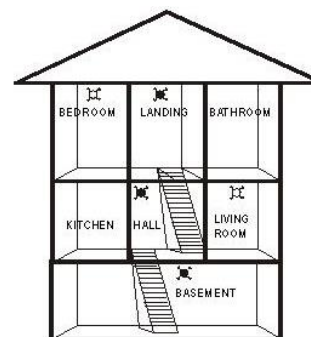
På steder med skråtak må røykvarsleren monteres 900 mm fra det høyeste punktet, målt horisontalt, fordi «stillestående luft» kan føre til at røyken ikke når enheten. Se figur 3ii.

FIGURE 1 – SINGLE STORE DEWLLING



On a Sloping Ceiling

FIGUR 2 – 2/3 ETASJES HUS

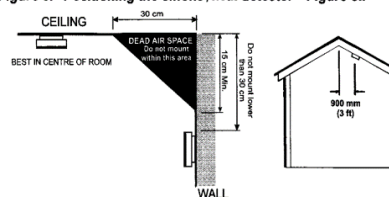


KEY  
☒ MAXIMUM PROTECTION  
☑ MINIMUM PROTECTION

### Områder man bør unngå, inkluderer:

- Steder der temperaturen kan bli lavere enn 4 °C eller høyere enn 50 °C
- Fuktige steder, for eksempel bad, kjøkken og garderobe, der luftfuktigheten kan overstige 90 %
- I nærheten av pyntegjenstander, dører, lysarmaturer, vinduskarmen og lignende, som kan føre til at røyken ikke kommer til røykvarsleren.
- Røykfulle miljøer, for eksempel garasjer. Eksos kan utløse falsk alarm.
- Ved siden av eller direkte over varmekilder, for eksempel radiatorer eller veggventiler, som kan påvirke luftstrømmens retning.
- På svært støvete og skitne steder, for eksempel verksteder.
- Enheten må plasseres minst 1,5 m, og kabler minst 1 m, unna lysstoffrør, siden elektrisk «støy» eller blinking kan påvirke enheten. Må ikke plasseres på steder hvor det er mange insekter. Insekter og forurensning på røykvarslersens sensor kan forsinke alarmen.

Figure 3i - Positioning the smoke / heat detector Figure 3ii



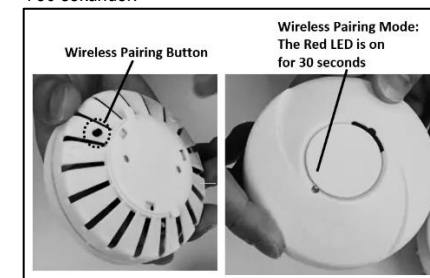
### INSTALLERE RØYKVARSLEREN

Røykvarsleren er batteridrevet og trenger ingen kabler.

- Trådløs sammenkobling av røykvarslere eller varmedetektor (innlæringsmodus)

Vri montasjeplaten en kvart omdreining med urviseren for å aktivere batteriet.

1. Den svarte knappen på baksiden av enheten, er knappen for trådløs sammenkobling.
2. Brukeren må holde inne den svarte knappen på røykvarsleren i to sekunder (detektor A). Deretter vil LED-dioden på røykvarsleren (detektor A) lyse rødt i 30 sekunder.
3. Det betyr at detektor A er «klar for trådløs sammenkobling» i 30 sekunder.

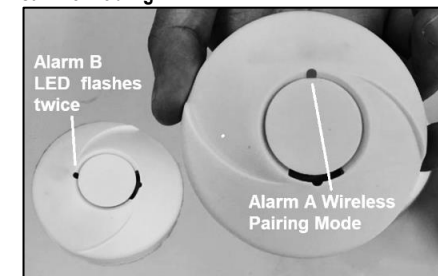


4. Mens detektor A er klar for trådløs sammenkobling i 30 sekunder, må brukeren holde inne den svarte knappen på detektor B i to sekunder.
5. Når LED-dioden på detektor B blinker rødt to ganger, betyr det at detektor A og B er sammenkoblet.

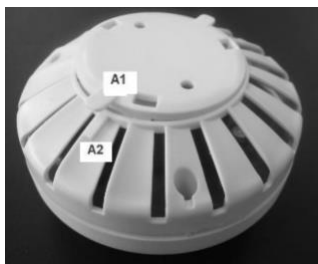
For å slette sammenkobling, press den sorte knappen 5 ganger.

### VIKTIG!

Knappen for trådløs sammenkobling brukes bare til trådløs sammenkobling.



- Fest øvre detektorenhet i monteringsbraketten
- Plasser monteringsplaten på veggen eller i taket, og bruk skruene til å feste monteringsbraketten.
- Etter å ha bestemt monteringssted, må du påse at det ikke finnes ledninger eller rør under overflaten.
- Bruk monteringsbraketten til å markere de to hullene.
- Bør hullene der du har merket dem.
- Sett inn veggpluggen i hullene.
- Skru fast monteringsbraketten. IKKE STRAM TIL FOR MYE.
- Monter detektoren på monteringsplaten ved å plassere de to sporene (A1) og (A2) på monteringsplaten over de to nøkkelhullsporene i detektoren..



Lås den ved å vri den en kvart omdreining med urviseren. Da aktiveres samtidig det interne batteriet, slik at enheten slås på. Bruk testfunksjonen for å kontrollere at detektoren fungerer, etter at den er integrert og montert.

### BRUKE RØYKVARSLEREN

Når røykvarsleren er montert, vil en liten LED-diode ved siden av testknappen blinke cirka en gang i minuttet under normal drift.

Hvis det registreres høy temperatur (60 °C), vil enheten utløse en høy, pulserende alarm.

Produktet er normalt i dvalemodus. Mottaksfunksjonen aktiveres i en kort periode rundt hvert 16. sekund. For å vekke enheten og sette den i overføringsmodus, kan du enkelt trykke på testknappen på toppen av varmedektoren. Den sender kontinuerlig mens knappen holdes inne.



### Test- og stille-knapp

Trykk på knappen for å teste. Test- og stille-knappen er plassert på toppen av varmedektoren.

For å teste to enheters sending/mottak er det viktig at det finnes en trådløs forbindelse mellom enhetene. Når den er i mottaksmodus, kan den motta signal fra senderenheten i løpet av 16 sekunder. Når mottaksenheten mottar signalet, aktiveres alarmen så lenge signalet sendes.

### TESTE RØYKVARSLEREN

Det anbefales at du tester røykvarsleren en gang i uken for å kontrollere at den fungerer.

Hold inne testknappen i cirka tre sekunder. Det skal høres en høy, pulserende alarm, som viser at alt fungerer. I alarmtilstand vil indikatorlyset blinke raskt.

**Kontroller alle enheter etter montering, og når du kommer hjem fra ferie eller lignende.**

### STILLEFUNKSJON

Røykvarsleren har en innebygd stillefunksjon i testknappen. Hvis matlaging eller andre ufarlige ting fører til at alarmen utløses, kan du dempe den midlertidig ved å holde inne testknappen i cirka tre sekunder. Alarmen går i dvale i ti minutter. Den røde LED-dioden blinker hvert tiende sekund for å varsle om redusert følsomhet. Mot slutten av stilleperioden vil alarmen gå tilbake til normal følsomhet.

**MERK** – Hvis røykmengden øker i denne perioden (fra en brann), vil enheten gå til alarmmodus.

### VARSLING VED LAVT BATTERINIVÅ

Hvis røykvarsleren «piper» kort hvert 40. sekund, er batteriet nesten tomt, og detektoren bør byttes umiddelbart. Varselet for lav spenning er aktivt i minst 30 dager. Hvis den røde LED-dioden ikke blinker hvert 40. sekund, må hele røykdetektoren byttes.

I slike tilfeller vil de andre enhetene i systemet, som ikke har lavt batterinivå, pipe i noen sekunder en gang i timen mens detektoren med «tomt» batteri piper.

### BATTERIET ER INNEBYGD OG KAN IKKE BYTTES

### VEDLIKEHOLDE RØYKVARSLEREN

Rengjør røykvarsleren regelmessig for å hindre at det oppstår støvlag. Dette kan gjøres ved hjelp av en støvsuger med børste. Rengjør forsiktig rundt ventilene på fronten og sidene. Ikke bruk vann, rengjøringsmidler eller løsemidler. Det kan skade røykdetektoren.

**Når det er lavt batterinivå, må du bytte ut røykdetektoren med en ny detektor.**

Hvis detektoren ikke fungerer som den skal, må du sende den tilbake til produsenten. Du finner adressen på etiketten på detektoren.

### MERKNAD: APPARATET MÅ IKKE UTSETTES FOR DRÅPER ELLER VÆSKESPRUT.

### VIKTIGE SIKKERHETSTILTAK

Røykvarsleren er bare én del av sikkerhetsplanen. Du bør iverksette andre tiltak for å forbedre sikkerheten ytterligere:

- Monter røykvarsleren på riktig måte, som beskrevet i denne brosjyren
- Test røykvarsleren hver uke
- Bytt detektoren umiddelbart etter at batteriet har blitt tomt.
- Ikke røyk i sengen.
- Oppbevar lightere og fyrstikker utilgjengelig for barn.
- Oppbevar brennbart materiale på riktig måte, og ikke bruk dem i nærheten av åpen ild eller gnister.
- Ha nødutstyr som brannslukningsapparater, rømningsstiger og lignende, og sørg for at alle vet hvordan de skal brukes.
- Planlegg en rømningsvei fra bygningen på forhånd, og sørg for at alle er klar over den. Forsterk kunnskapen periodisk gjennom året.
- Sørg for at rømningsveiene er fri for hindringer.

**ADVARSEL: HVIS DET OPPSTÅR SPØRSMÅL OM ÅRSAKEN TIL EN ALARM, SKAL MAN ANTA AT ALARMEN SKYLDES EN FAKTISK BRANN, OG AT BOLIGEN MÅ EVAKUERES UMIDDELBART.**

www.melbye.no

DETTE PRODUKTET ER EN FORSEGLET ENHET, SOM IKKE KAN REPARERES. HVIS DU FORSØKER Å ÅPNE ENHETEN, VIL IKKE GARANTIELEN Lenger VÆRE GYLDIG. HVIS DET OPPDAGES FEIL PÅ ENHETEN, MÅ DU RETURNERE DEN TIL FORHANDLEREN SAMMEN MED KVITTERINGEN DIN.

### DIN GARANTI FOR RØYKVARSLEREN

Disse røykvarslerene leveres med ti års garanti mot produksjonsfeil ved vanlig bruk, fra kjøpsdato. (Gjelder ikke batteriet) Selskapet kan ikke holdes ansvarlig for reparasjoner eller reservedeler som trengs til reparasjoner, hvis behovet skyldes feil bruk, skader eller endringer som har oppstått etter kjøpsdato. Send røykdetektoren sammen med kvittering, porto og returporto til lokal forhandler.

Selskapets ansvar i forbindelse med salget av denne varmedektoren vil aldri overstige kostnaden knyttet til å bytte den ut, og selskapet kan ikke holdes ansvarlig for følgeskader eller erstatningskrav som følger av at varmedektoren ikke fungerer som den skal.

MELBYE SKANDINAVIA NORGE AS HAR IKKE ANSVAR FOR PERSONSKADE ELLER SKADE PÅ EIENDOM SOM FØLGE AV BRANN. MELBYE SKANDINAVIA NORGE AS ER UNDER ENHVER OMSTENDIGHET IKKE ANSVARLIG FOR INDIREKTE TAP ELLER KONSEKVENSSKADER, HERUNDER TAPT FORTJENESTE, TAPT OMSETNING, ETC.

For mer info, se Alminnelige leveringsbetingelser for Melbye.

Dette produktet er tiltenkt private boliger, ikke forretningsbygg eller industri bygg.

Elektrisk avfall skal ikke kastes i husholdningsavfallet. Vær vennlig å resirkulere produktet ved å levere det til godkjente gjenvinningsstasjoner, eller til stedet produktet er kjøpt. Mer informasjon kan fås ved henvendelse til kommunen eller stedet produktet er kjøpt (European "WEEE Directive" effective August 2005).



### MELBYE SKANDINAVIA NORGE AS

Prost Stabels vei 22  
Postboks 160  
2021 Skedsmokorset  
Tlf.: +47 63 87 01 50  
E-mail: ms@melbye.no